

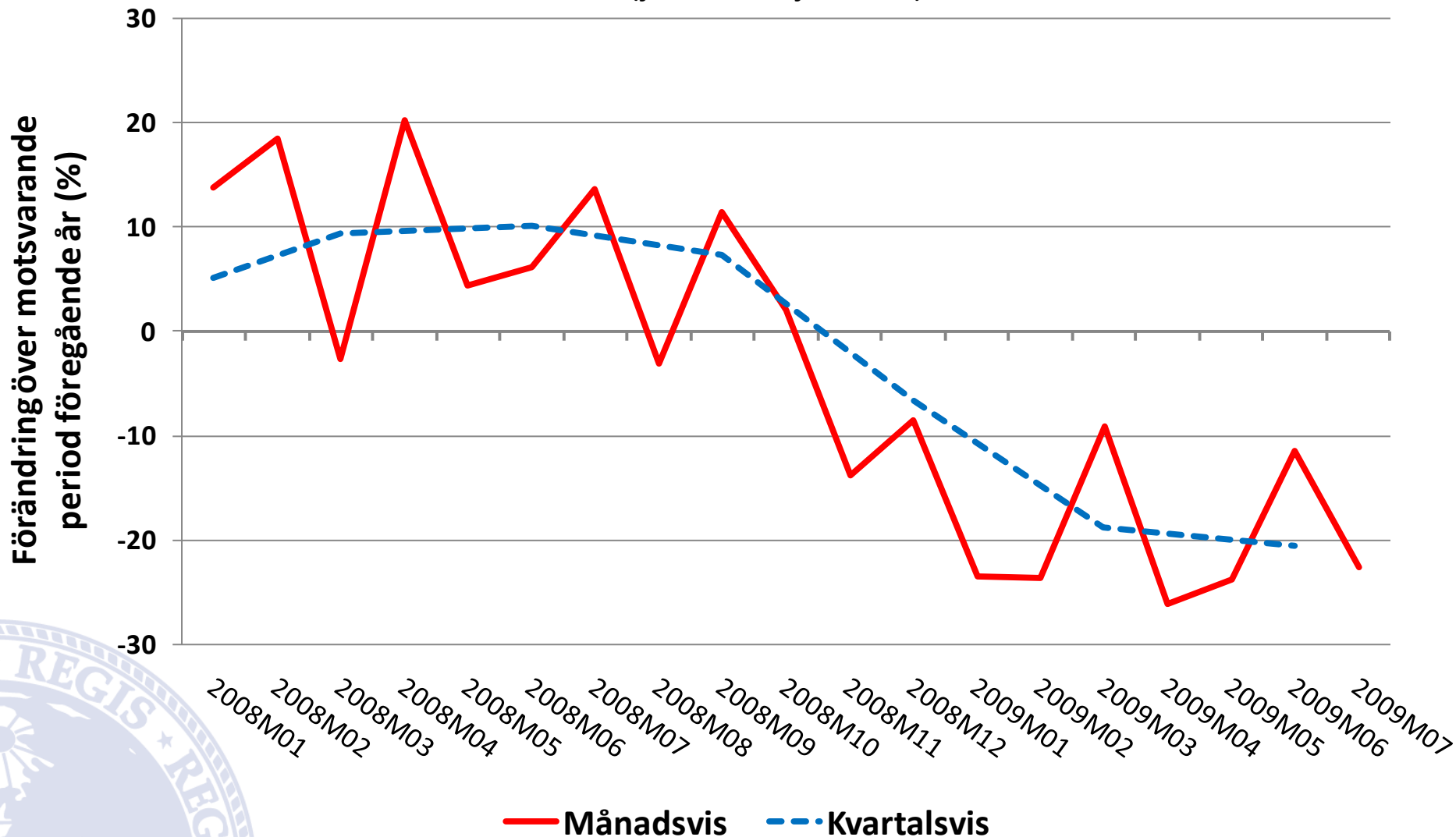
Sveriges utrikeshandel och internationella handelsmönster i skuggan av den ekonomiska krisen

26 augusti 2009



Förändring i svensk varuexport

(jan 2008 - jul 2009)



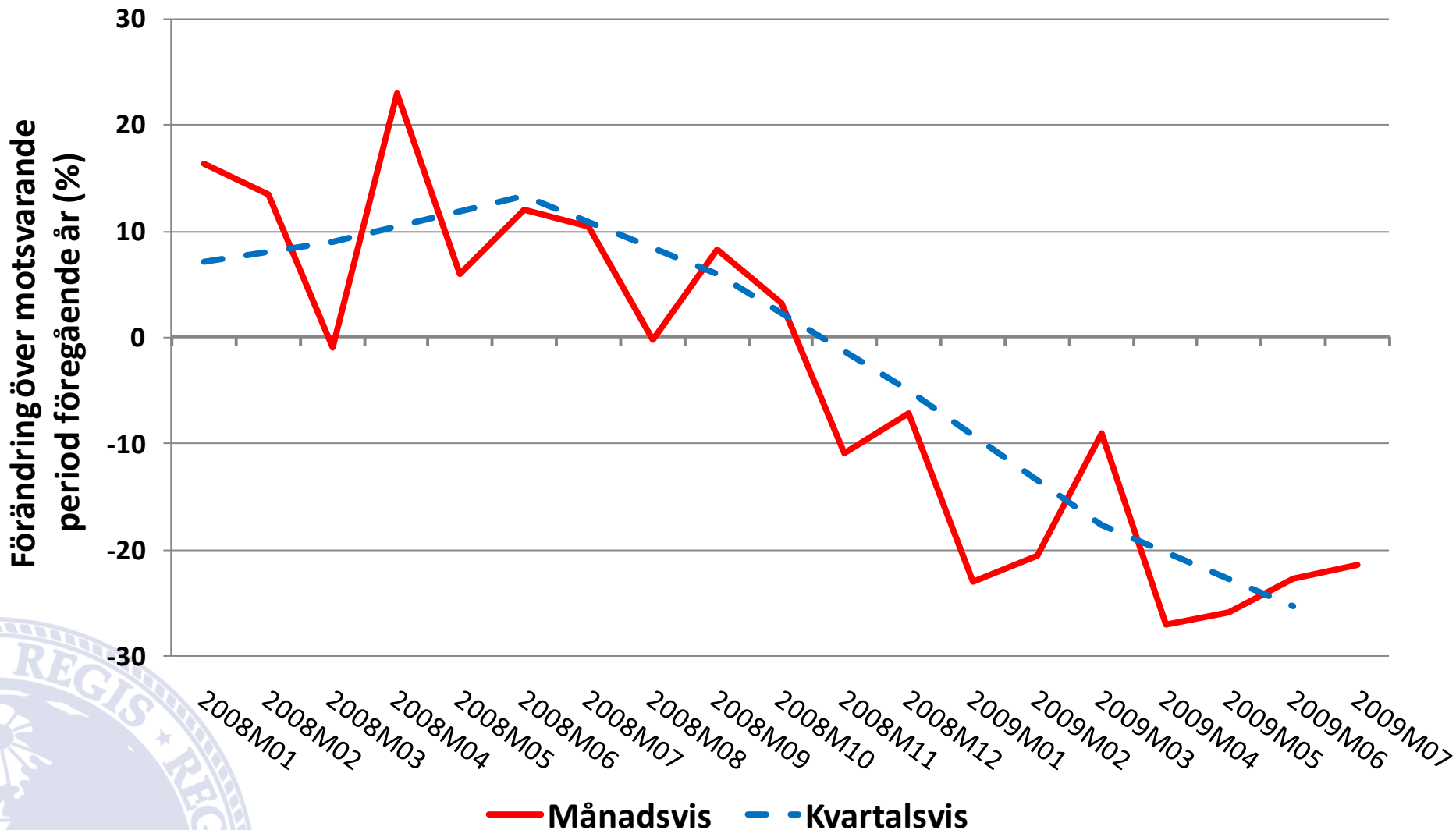
Källa: SCB

- Under fjärde kvartalet 2008 började den globala ekonomiska krisens effekter synas i den svenska utrikeshandeln med varor. Mellan de sista kvartalen 2007 och 2008 minskade exporten med 7 procent. Situationen förvärrades ytterligare under första kvartalet 2009.
- Under andra kvartalet 2009 var exportvärdet hela 21 procent lägre än under andra kvartalet 2008. Den negativa utvecklingen stannade dock av något under juni då exporten endast var 12 procent lägre än samma månad föregående år, för att under juli åter försvagas till en nivå, 23 procent lägre än under juli 2008.



Förändring i svensk varuimport

(jan 2008 - jul 2009)



Källa: SCB

- Utvecklingen i den svenska importen uppvisar ett liknande mönster som kan urskiljas i exporten. Mellan de andra kvartalen 2008 och 2009 gick importen ned med 25 procent. I juli var importvärdet 22 procent lägre än i samma månad föregående år.



Exportutveckling

Förändring mellan 4:e
kv. 2007 och 2008

Förändring mellan 1:a
kv. 2008 och 2009

Förändring mellan 2:a
kv. 2008 och 2009

Positivt

Läkemedel	13 %	14 %	20 %
Livsmedel	8 %	5 %	0 %

Tillsammans utgjorde dessa poster cirka 12 % av Sveriges varuexport under 2008

Negativt

Skogsvaror	- 4 %	- 9 %	- 5 %
Verkstadsvaror	- 13 %	- 23 %	- 26 %
- Maskiner	- 10 %	- 21 %	- 24 %
- Personbilar	- 49 %	- 57 %	- 49 %
Järn och stål	- 18 %	- 45 %	- 53 %

Tillsammans utgjorde dessa poster cirka 62 % av Sveriges varuexport under 2008

Importen uppvisar liknande mönster

Sveriges utrikeshandel fördelat efter branscher och varugrupper

- I exporten är det läkemedel och livsmedel som klarat sig bäst undan krisen. Medan läkemedelsexporten fortsatt att öka kraftigt och under andra kvartalet 2009 var 20 procent högre än under samma kvartal 2008, så har ökningen i livsmedelsexporten minskat successivt under krisen och var under andra kvartalet 2009 på samma nivå som ett år tidigare. Dessa två varugrupper utgör tillsammans 12 procent av Sveriges varuexport.
- De varugrupper som har utvecklats sämre till följd av den ekonomiska krisen är framförallt skogsvaror, verkstadsvaror och järn och stålvaror. Mellan de andra kvartalen 2008 och 2009 minskade exporten av dessa varugrupper med 5, 26 respektive 53 procent. Tillsammans utgör dessa varugrupper 62 procent av Sveriges varuexport.
- I den stora gruppen verkstadsvaror finns bland annat varugrupperna maskiner och personbilar som även de har haft en dålig utveckling (-24 procent för maskiner och -49 procent för personbilar).
- Den svenska importen uppdelat på branscher och varugrupper uppvisar ett liknande mönster som exporten.



Utveckling av svensk varuhandel intra-EU(27) och extra-EU(27)

Förändring över motsvarande period föregående år (%)

		Andel 2008	2008 kv3	2008 kv4	2009 kv1	2009 kv2	2009 Apr	2009 Maj	2009 Jun	2009 Jul
Export			7,4	-6,7	-18,8	-20,5	-26,0	-23,8	-11,3	-22,6
	Intra-EU	60	4,6	-10,6	-23,7	-24,4	-29,7	-27,5	-15,6	-19,6
	Extra-EU	40	11,6	-0,8	-10,7	-14,6	-20,6	-17,8	-4,9	-26,6
Import			6,0	-4,8	-17,6	-25,3	-27,1	-26,0	-22,8	-21,5
	Intra-EU	70	2,6	-8,9	-21,1	-26,4	-27,9	-28,2	-23,1	-19,5
	Extra-EU	30	13,9	6,2	-8,9	-22,7	-25,2	-20,7	-21,9	-25,3



2:a kvartalet 2009
jämfört med
2:a kvartalet 2008



Juli 2009
jämfört med
juli 2008

Källa: SCB

- Nedgången i svensk utrikeshandel drabbade först handeln med andra EU-medlemmar och först något senare handeln med länder utanför EU. Medan exporten till andra EU-länder minskade med 11 procent mellan sista kvartalen 2007 och 2008 höll sig exporten till andra länder i princip oförändrad.
- Under de två första kvartalen 2009 gick exporten ned för både intra- och extra-EU. Andra kvartalet visade en nedgång på 25 procent jämfört med samma kvartal 2008. Exporten till länder utanför EU minskade med 15 procent under samma period. Under juli månad var förhållandena omvända och exporten till länder utanför EU sjönk mer än den till andra EU-länder (-27 resp. -20 procent).
- Under sista kvartalet 2008 var kontrasten mellan handeln inom och utom EU ännu mer slående för importen. Medan importen intra-EU minskade med 9 procent *ökade* importen från icke-EU-länder med 6 procent.
- Under andra kvartalet 2009, liksom för det första, minskade importen från både intra- och extra-EU. Minskningen uppgick det andra kvartalet till hela 27 procent för EU-länder, och med 22 procent var minskningen nästan lika omfattande för länder utanför EU. Under juli mattades nedgången för intra-EU handeln av till 20 procent under juli 2008 medan handeln med länder utanför EU minskade med hela 25 procent.



Exportutveckling till de 6 största exportmarknaderna

Förändring över motsvarande period föregående år (%)

	Andel 2008	2008 kv3	2008 kv4	2009 kv1	2009 Kv2	2009 Mar	2009 Apr	2009 Maj	2009 Jun
Sveriges Varuexport		7,3	-6,6	-18,8	-20,6	-9,0	-26,0	-23,7	-11,5
Tyskland	10,4	10,2	-4,9	-19,3	-24,9	-4,6	-25,4	-30,3	-19,2
Norge	9,5	6,0	-8,3	-9,3	-12,9	4,2	-20,6	-17,0	-0,9
Danmark	7,4	5,4	-9,9	-16,1	-25,3	-10,4	-35,4	-27,6	-11,0
Storbr.	7,3	5,1	-1,6	-31,4	-17,6	-19,1	-25,1	-19,1	-8,2
USA	6,6	-7,5	-9,8	-18,7	-22,3	-6,5	-27,5	-28,3	-8,6
Finland	6,3	3,3	-2,3	-16,9	-20,2	-12,2	-28,1	-20,8	-10,6

För dessa sex länder, likt för svensk export i helhet, så är det exporten av järn- och stålprodukter samt bilar som drabbats hårdast av krisen.

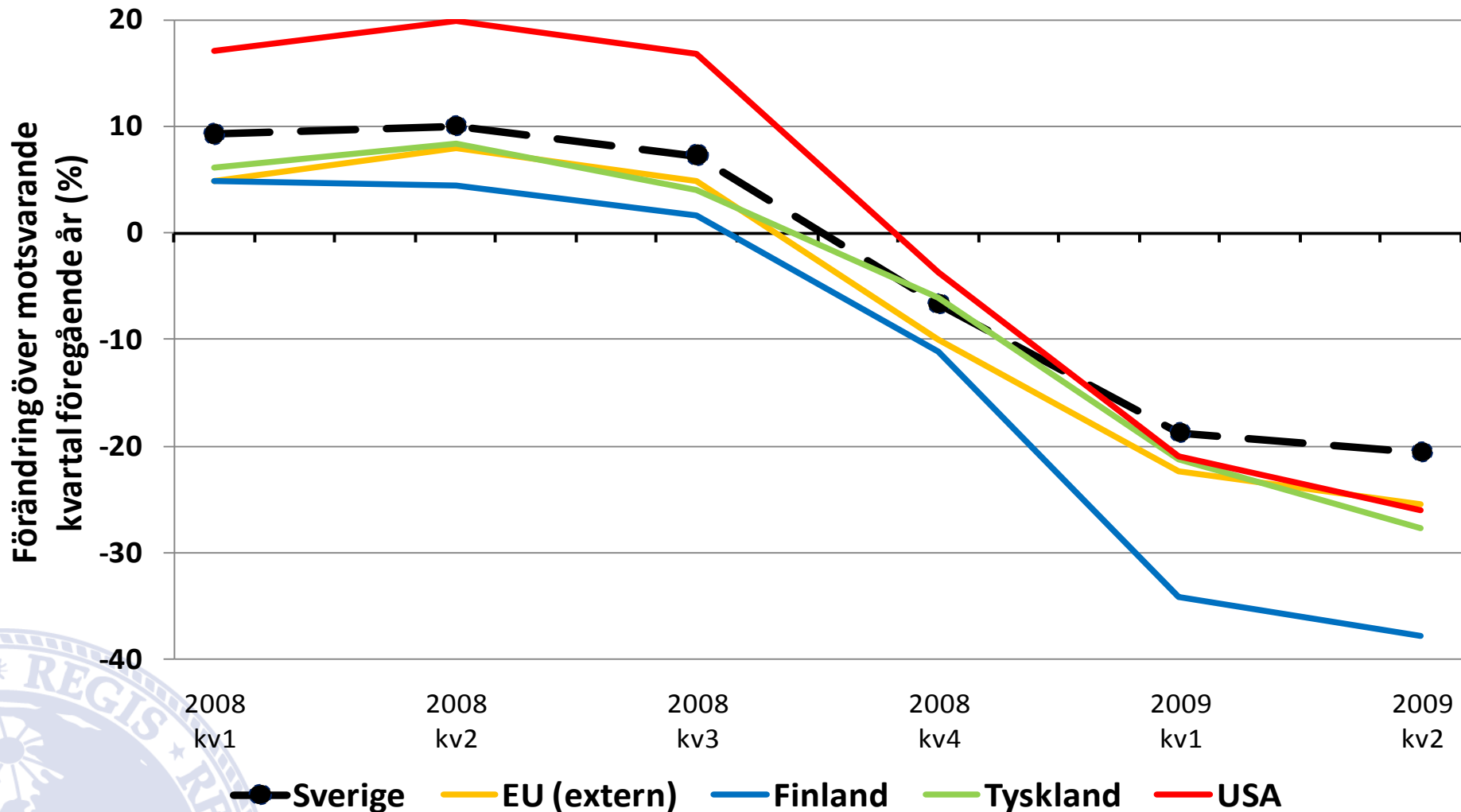
Sveriges export till våra största mottagarländer

- Av Sveriges sex största exportmarknader var det Storbritannien, Tyskland och USA som erfor störst minskning av exportvärdet under första kvartalet 2009 jämfört med motsvarande period 2008.
- Under andra kvartalet 2009 tilltog minskningstakten för alla dessa länder med undantag av Storbritannien. Tillsammans med Norge var Storbritannien de enda av Sveriges största exportmarknader som under andra kvartalet inte erfor en minskning från andra kvartalet 2008 på över 20 procent. Under juni mattades exportnedgången av till alla dessa länder.



Exportutvecklingen i internationell jämförelse

(2007 kv 1 - 2009 kv 2)



Källa: Statistisches Bundesamt Deutschland, U.S. Department of Commerce Bureau of Economic Analysis, Tulli, Finland, Eurostat och SCB

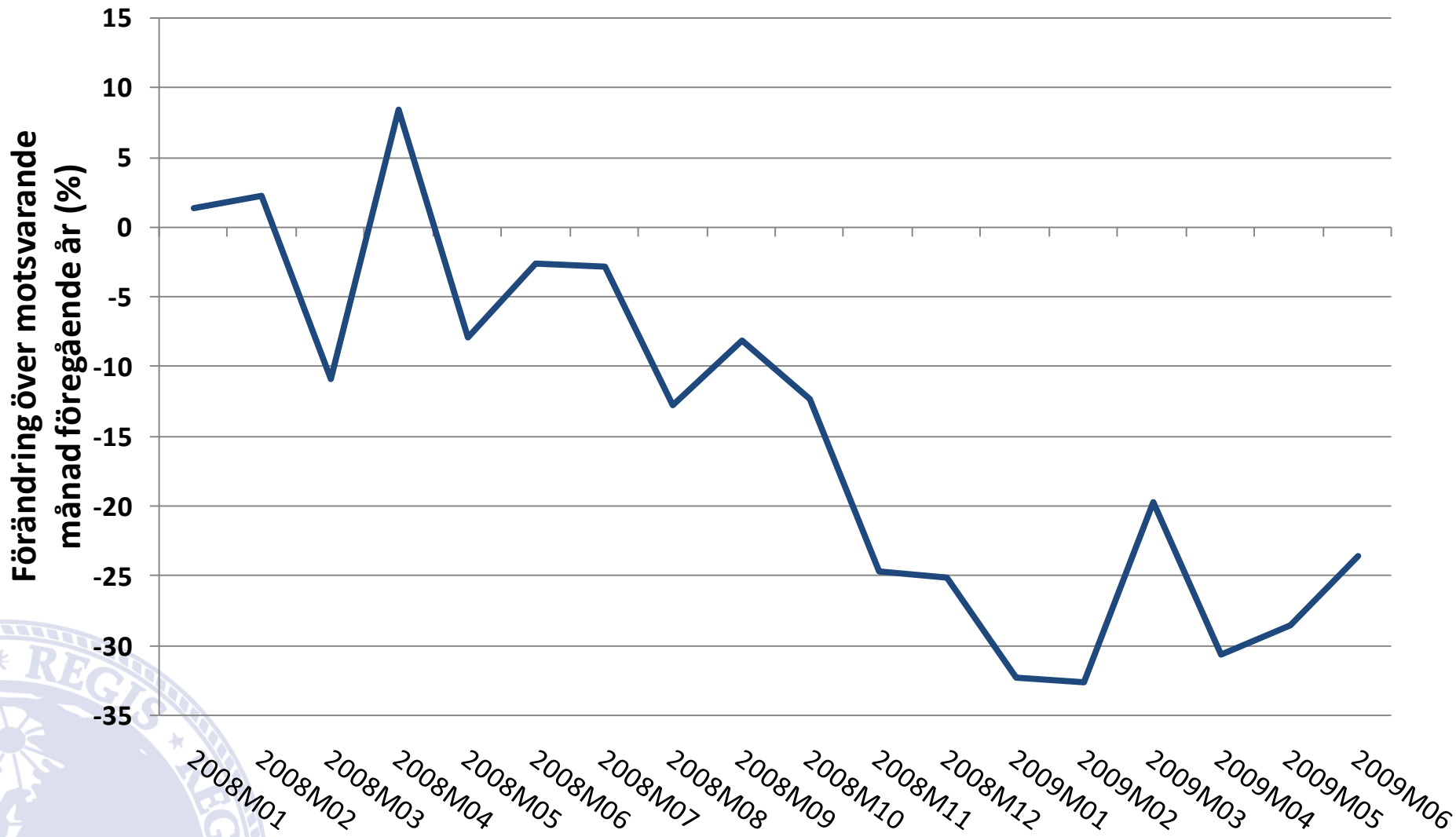
Svensk export i internationell jämförelse

- Jämfört med andra länder med liknande exportprofil har Sveriges export klarat sig relativt väl. Under andra kvartalet 2009 var exportvärdena för EU (externhandel), USA, Tyskland och Finland till 26, 27, 28 resp. 38 procent lägre än under andra kvartalet 2008, vilket kan jämföras med Sveriges nedgång på 21 procent.



Industrins exportordergång

(jan 2008 - jun 2009)



Källa: SCB

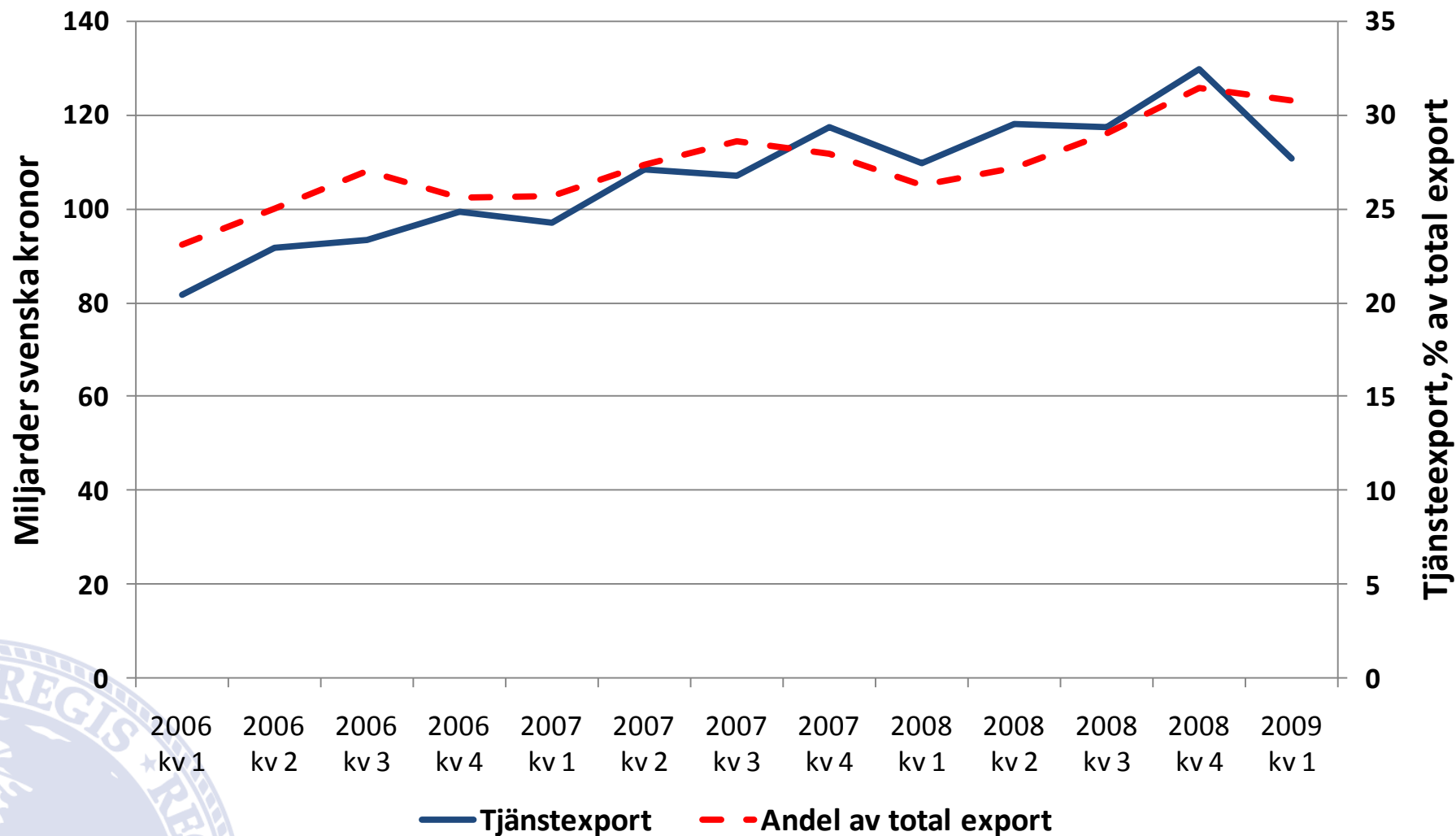
Den svenska industrins exportorderingång

- Industrins exportorderingång är en grov indikering om exportutvecklingen för den närmsta tiden framöver. Efter att sjunkit i allt snabbare takt från 8 procent i maj 2008 till 32 procent i januari 2009, från år till år, började minskningstakten för exportorderingången mattas av. I mars 2009 var värdet på exportordrarna för den svenska industrin 16 procent lägre än under mars 2008. Exportorderingången vänder åter nedåt under april för att därefter åter sträva uppåt. Under juni 2009 var industrins exportorderingång 24 procent lägre än under motsvarande månad 2008.



Utveckling för svensk tjänsteexport

(2006 kv 1 - 2009 kv 1)



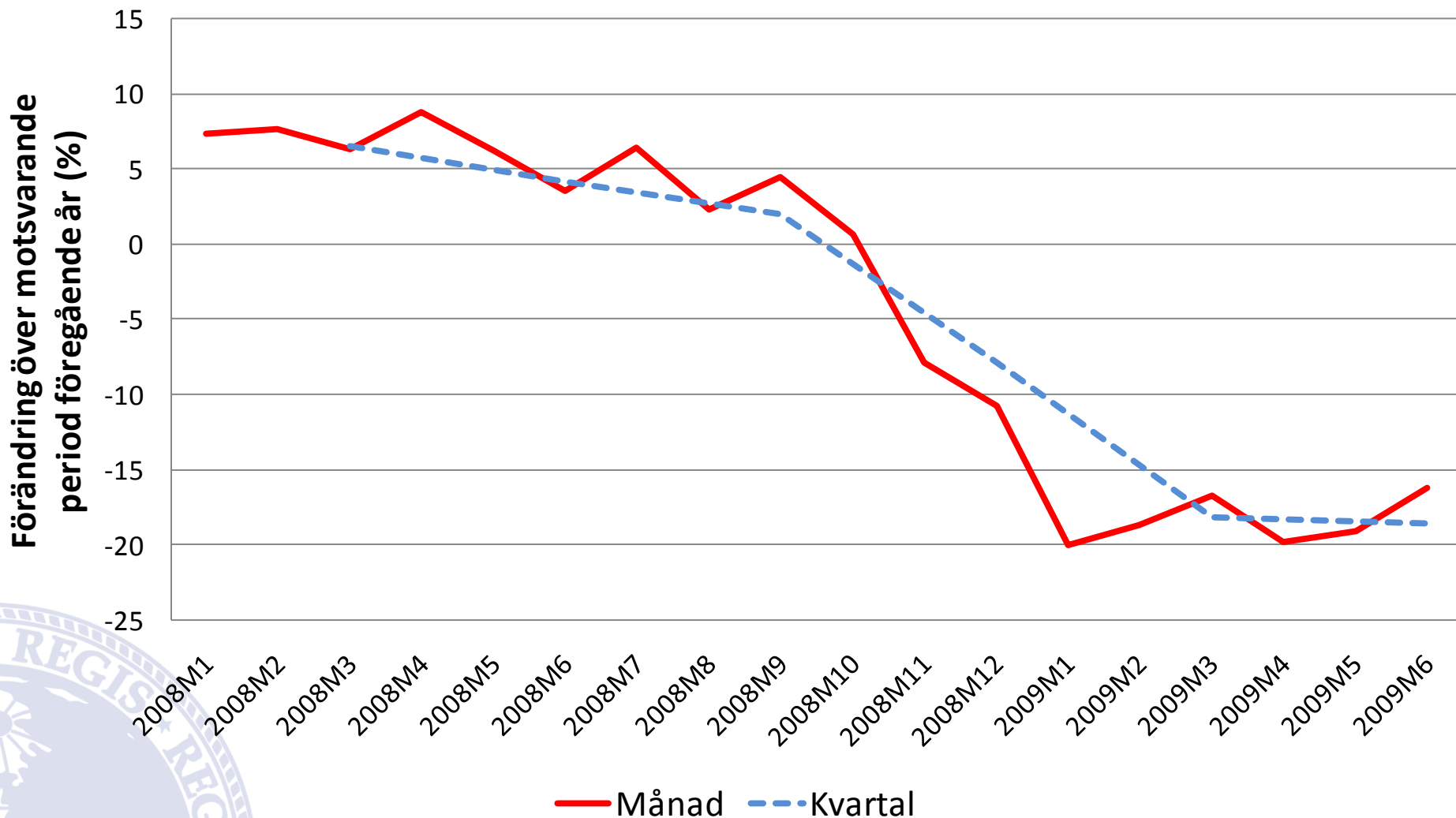
Källa: SCB

- Sveriges export av tjänster har visat en fortsatt positiv utveckling under början av krisen. Under första kvartalet 2009 uppgick det totala värdet av den svenska tjänsteexporten till 111 miljarder kronor, vilket var 1,2 procent högre än under motsvarande kvartal 2008. Preliminära siffror pekar dock på att tjänsteexporten minskade med ca 5 procent under andra kvartalet 2009.
- En ökande tjänsteexport och kraftigt minskande varuexport har medfört att tjänsteexportens andel av total export har ökat under perioden. Tjänsteexporten stod första kvartalet 2009 för drygt 30 procent av den totala exporten vilket är en ökning från 26 procent för samma period 2008.



Tillväxt i världsexporten

(jan 2008 - jun 2009)



Världshandeln av varor och tjänster

- Under andra hälften av 2008 minskade tillväxten i världshandeln. Under första kvartalet accelererade nedgången och var 18 procent lägre än under första kvartalet 2008, en nivå som i princip vidmakthölls under andra kvartalet 2009 då världsexporten minskat med 19 procent jämfört med året innan.

