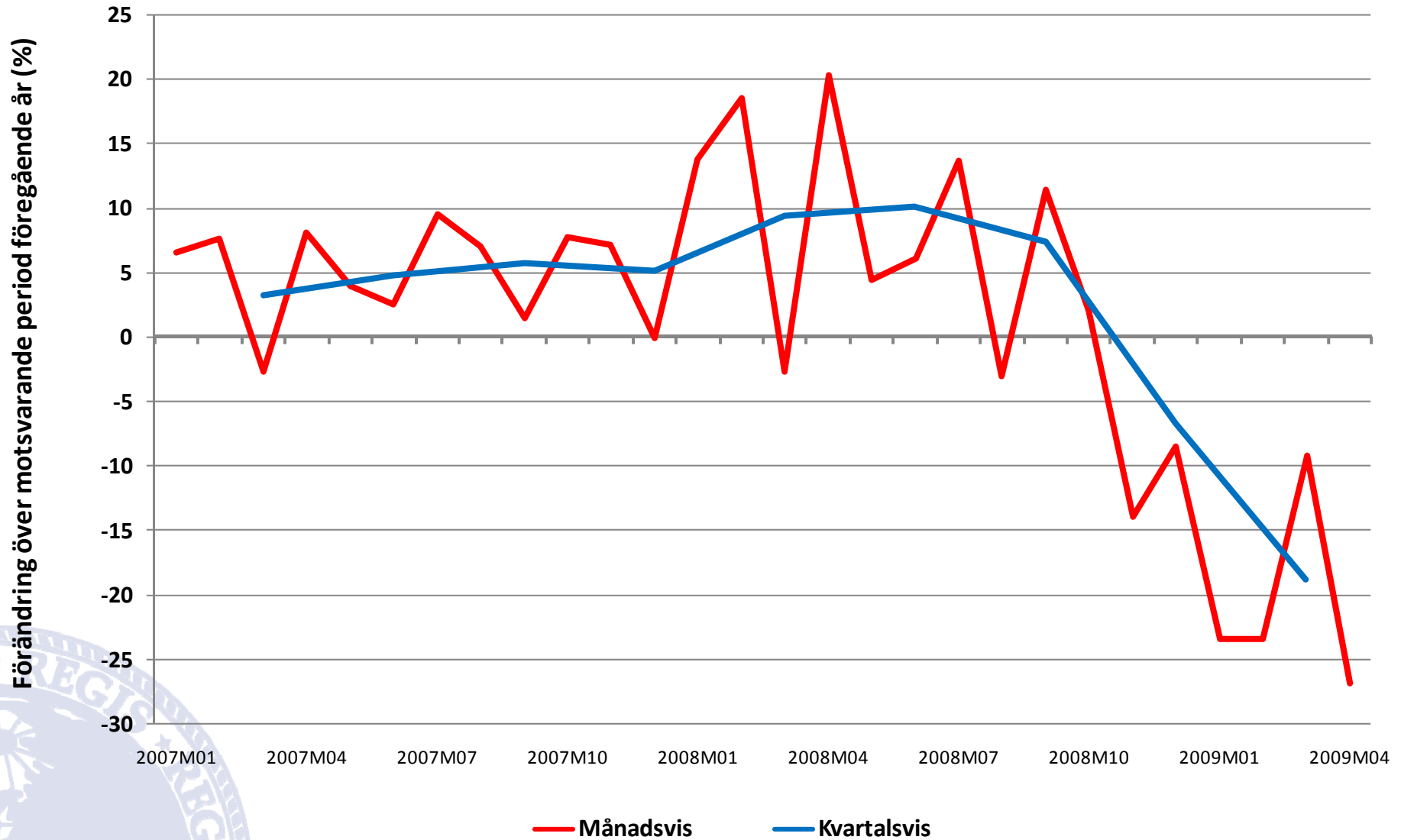


Sveriges utrikeshandel och internationella handelsmönster i den ekonomiska krisens kölvatten

18 juni 2009



Förändring i svensk varuexport (2007M01 - 2009M04)

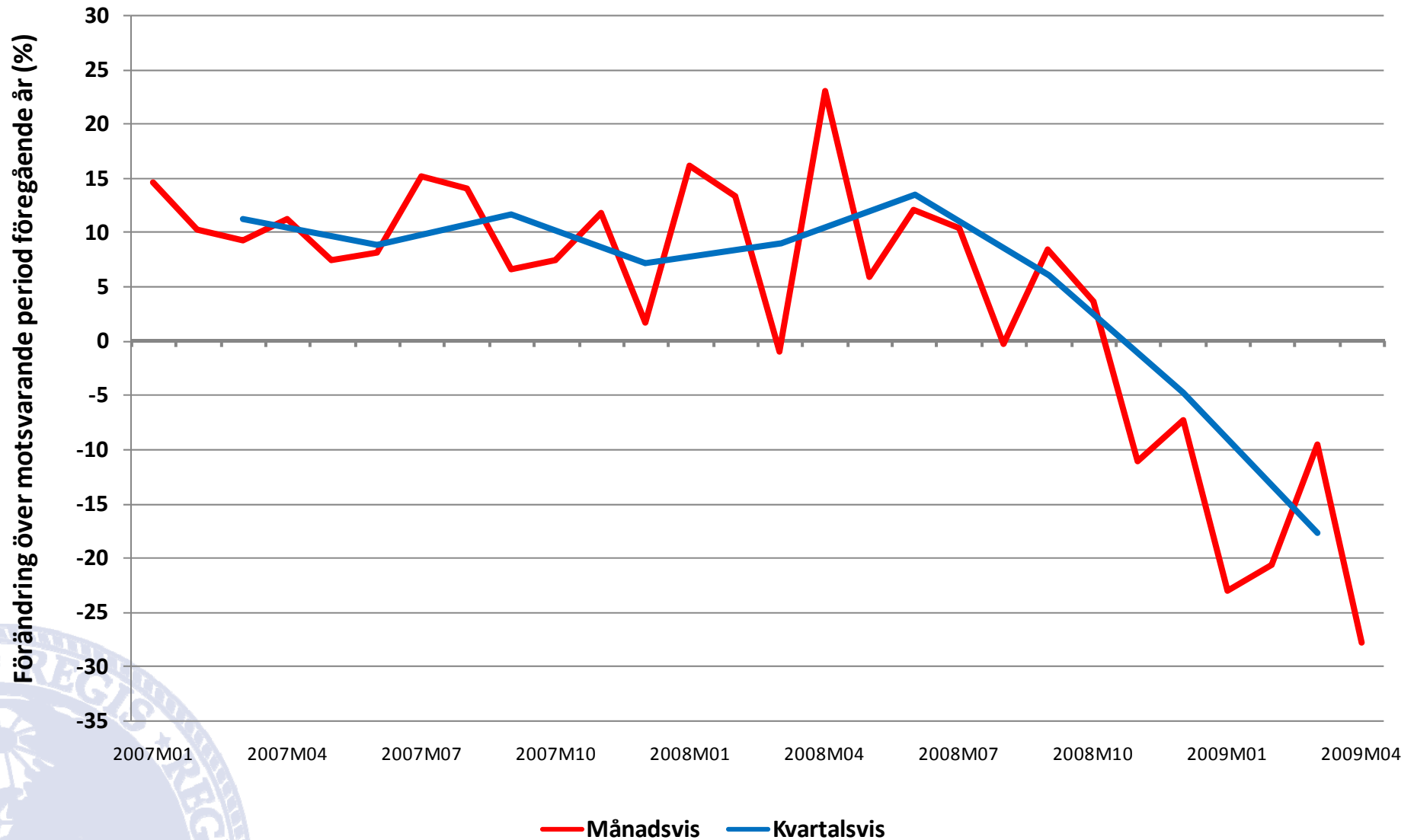


Källa: SCB

- Under fjärde kvartalet 2008 började den globala ekonomiska krisens effekter synas i den svenska utrikeshandeln med varor. Mellan de sista kvartalen 2007 och 2008 minskade exporten med 6,7 procent. Situationen förvärrades ytterligare under det första kvartalet 2009. Exportvärdet var hela 19 procent lägre under första kvartalet 2009 än under första kvartalet 2008. Den negativa trenden fortsatte även för april med en nedgång med 27 procent jämfört med april 2008, den största exportnedgången sedan krisen tog sin början.



Förändring i svensk varuimport (2007M01 - 2009M04)



Källa: SCB

- Utvecklingen i den svenska importen uppvisar ett liknande mönster som kan urskiljas i exporten. Jämfört med fjärde kvartalet 2007 minskade importen under sista kvartalet 2008 med 4,8 procent i värde. Mellan de första kvartalen 2008 och 2009 gick importen ned med 18 procent. Även för importen var april den månad med dittills kraftigast minskningen av export, med hela 28 procent jämfört med april 2008.



Exportutveckling

Förändring mellan sista kvartalen 2007 och 2008

Förändring mellan första kvartalen 2008 och 2009

- Positivt

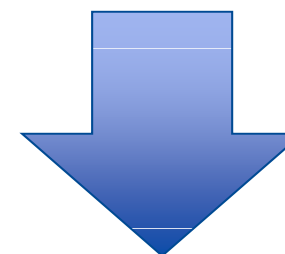
– Läkemedel	13%	14%
– Livsmedel	8%	5%



Dessa poster utgör cirka 12 % av Sveriges varuexport

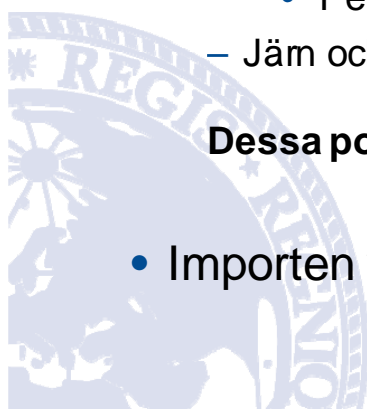
- Negativt

– Skogsvaror	- 4%	- 9%
– Verkstadsvaror	- 13%	- 23%
• Maskiner	- 10%	- 20%
• Personbilar	- 49%	- 57%
– Jäm och stål	- 18%	- 45%



Dessa poster utgör cirka 62 % av Sveriges varuexport

- Importen visar liknande mönster



- I exporten är det främst läkemedel och livsmedel som har haft en fortsatt positiv utveckling. Mellan de första kvartalen 2008 och 2009 ökade exporten av dessa varugrupper med ungefär 14 respektive 5 procent. Dessa två varugrupper utgör tillsammans 12 procent av Sveriges varuexport.
- De varugrupper som har utvecklats sämre till följd av den ekonomiska krisen är bland annat skogsvaror, verkstadsvaror, samt järn och stålvaror. Mellan de första kvartalen 2008 och 2009 minskade exporten av dessa varugrupper med ungefär 9, 23 respektive 45 procent. Dessa varugrupper utgör 62 procent av Sveriges varuexport.
- I den stora gruppen verkstadsvaror finns bland annat varugrupperna maskiner och personbilar som även de har haft en dålig utveckling (-20 procent för maskiner och -57 procent för personbilar).
- Den svenska importen uppdelat på branscher och varugrupper uppvisar ett liknande mönster som exporten.



Utveckling av svensk varuhandel intra-EU(27) och extra-EU(27)

Förändring över motsvarande period föregående år (%)

		Andel 2008	2008 kv1	2008 kv2	2008 kv3	2008 kv4	2009 kv1	2009 m01	2009 m02	2009 m03	2009 m04
Export			9,3	10,0	7,4	-6,7	-18,8	-23,3	-23,4	-9,3	-26,9
	Intra-EU	60	10,0	8,0	4,6	-10,6	-23,6	-26,7	-28,4	-15,4	-30,5
	Extra-EU	40	8,3	13,3	11,6	-0,8	-10,8	-17,6	-15,3	0,8	-21,5
Import			9,3	13,4	4,0	-4,8	-17,8	-23,0	-20,7	-9,6	-27,7
	Intra-EU	70	8,7	9,7	2,6	-8,9	-21,3	-26,9	-24,2	-12,8	-29,2
	Extra-EU	30	10,0	23,2	13,9	6,2	-9,1	13,8	-11,6	-1,5	-24,3



1:a kvartalet 2009
jämfört med
1:a kvartalet 2008



April 2009
jämfört med
April 2008



Källa: SCB

- Nedgången i svensk utrikeshandel drabbade först handeln med andra EU-medlemmar och först något senare, och inte i samma utsträckning handeln med länder utanför EU. Medan exporten till andra EU-länder minskade med 11 procent mellan sista kvartalen 2007 och 2008 höll sig exporten till andra länder i princip oförändrad. Under första kvartalet 2009 gick exporten intra-EU ned med 24 procent jämfört med samma kvartal 2008.
- Exporten till länder utanför EU gick under samma period ned med 11 procent. Under sista kvartalet 2008 var kontrasten ännu mer slående för importen. Medan importen intra-EU minskade med 9 procent ökade importen från icke-EU-länder med 6 procent. Under första kvartalet 2009 minskade importen från andra EU-länder med 21 procent och från länder utanför EU med 9 procent.



Exportutveckling till de 6 största exportmarknaderna

Förändring över motsvarande period föregående år (%)

	Andel 2008	2008 kv2	2008 kv3	2008 kv4	2009 kv1	2009 Jan	2009 Feb	2009 Mar
Sveriges Varuexport		10,1	7,3	-6,7	-18,8	-23,4	-23,4	-9,1
Tyskland	10,4	6,4	10,2	-4,9	-19,6	-22,9	-30,1	-4,7
Norge	9,5	18,3	6,0	-8,4	-9,3	-16,3	-14,5	4,1
Danmark	7,4	13,6	5,4	-9,9	-16,6	-18,3	-20,6	-11,0
Storbr.	7,3	7,1	5,1	-1,6	-31,8	-36,1	-38,7	-19,4
USA	6,6	-9,5	-7,5	-9,9	-18,7	-26,4	-23,2	-6,7
Finland	6,3	12,0	3,3	-2,5	-17,2	-21,8	-17,9	-12,0

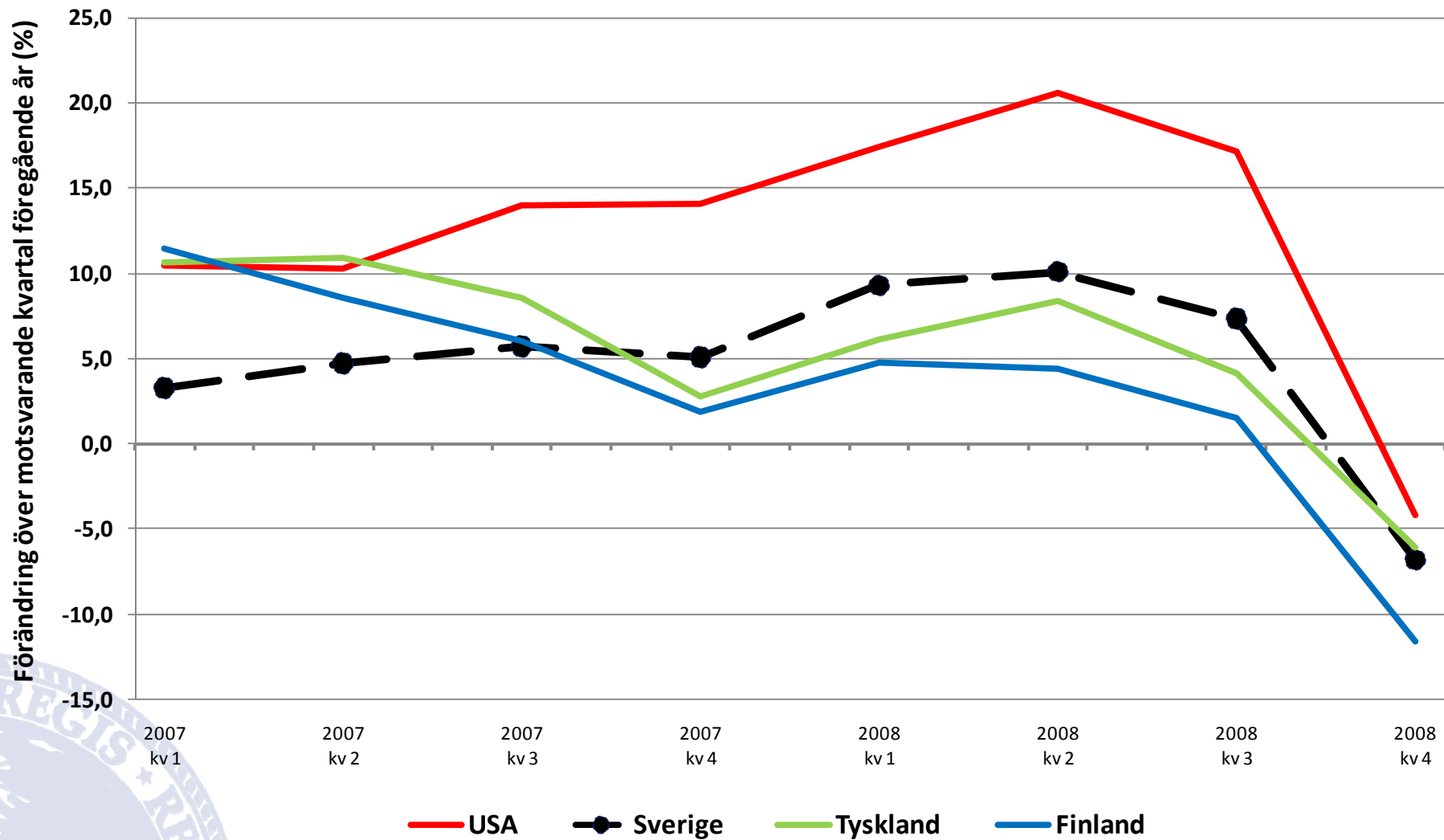
För dessa sex länder, liksom för svensk export i helhet, så är det exporten av järn- och stålprodukter samt bilar som drabbats hårdast av krisen.

Källa: SCB

- Av Sveriges största exportmarknader var det Storbritannien, Tyskland och USA som erfor störst minskning av exportvärdet under första kvartalet 2009. Den mycket kraftiga minskningen av exporten till de sex länder till vilka Sverige exporterade mest bromsades upp något under kvartalets sista månad. Exporten till Norge var faktiskt 4 procent högre under mars 2009 än under samma månad 2008.



Exportutvecklingen i internationell jämförelse (2007kv1 - 2008kv4)

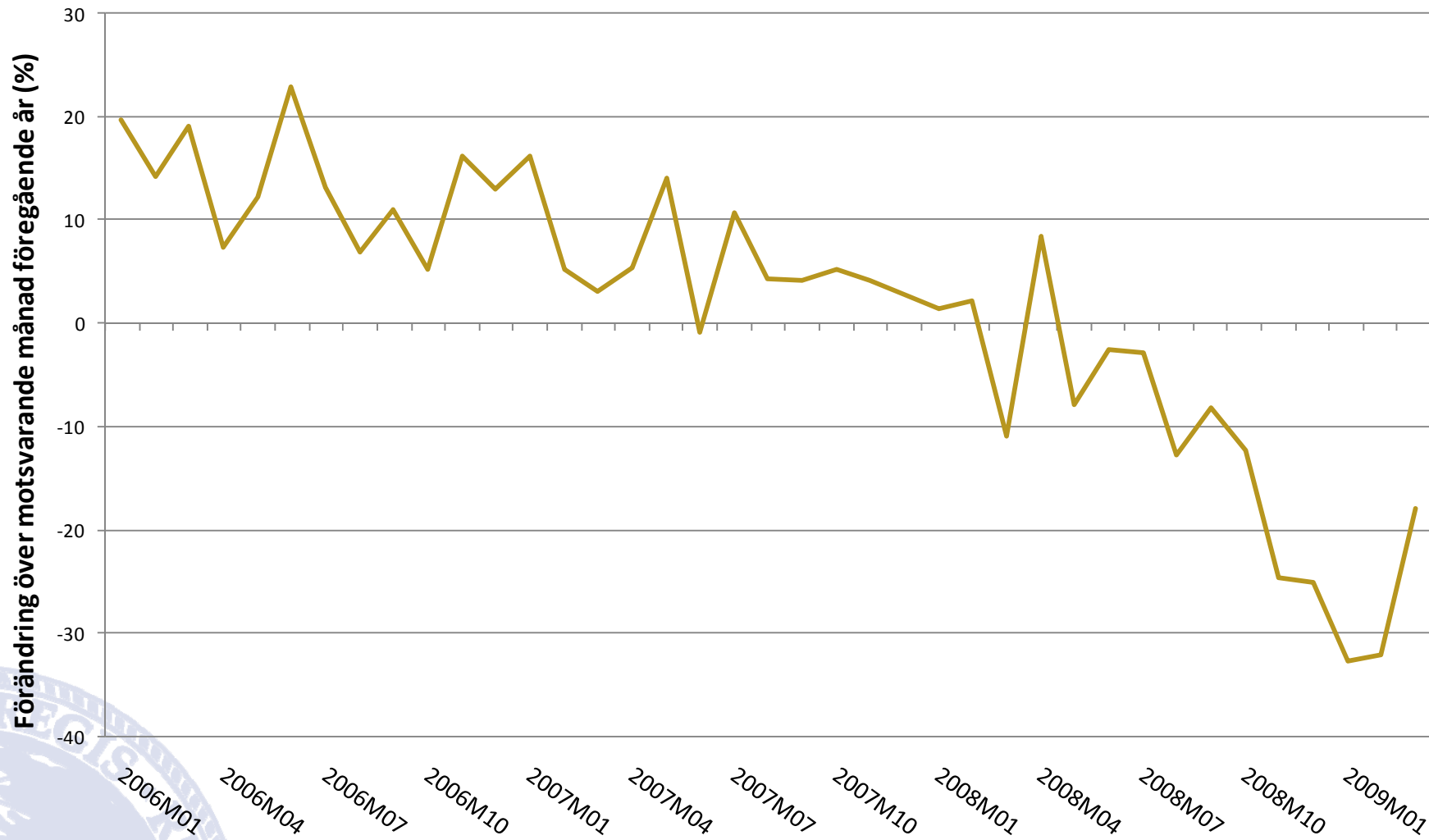


Källa: Statistisches Bundesamt Deutschland, U.S. Department of Commerce Bureau of Economic Analysis, Tulli, Finland, och SCB

- Nedgång i Sveriges utrikeshandeln återfinns även i andra länder med jämförbara mönster för utrikeshandeln. Under sista kvartalet 2008 hade Finland, Tyskland och USA exportvärden som låg mellan 4 och 12 procent lägre än värdet under samma kvartal 2007. Detta ska jämföras med den svenska nedgången på 6,7 procent mellan samma kvartal.



Industrins exportordergång (2006M01 - 2009M03)



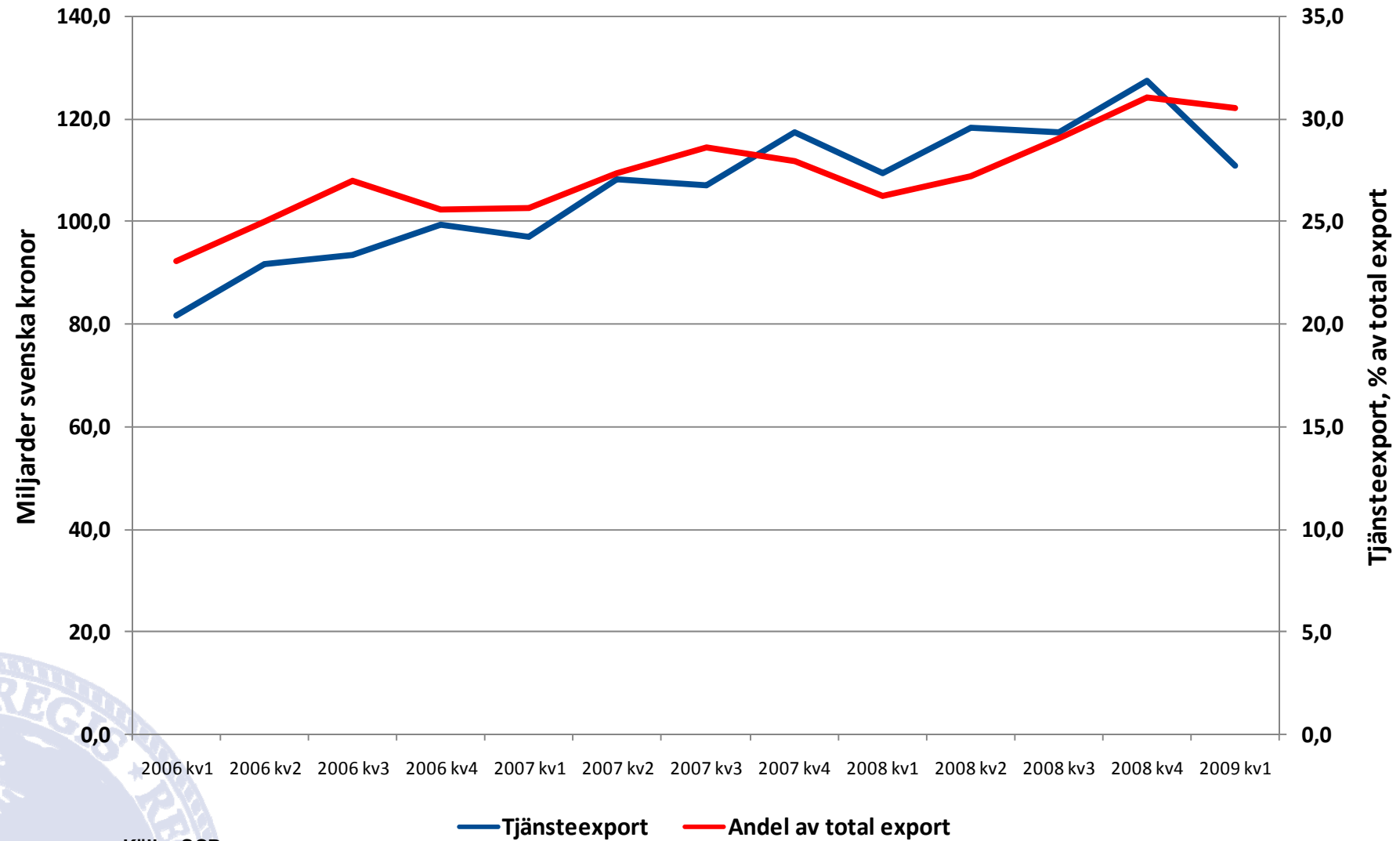
Källa: SCB

- Industrins exportordergång är en grov indikering om exportutvecklingen för den närmsta tiden framöver. Efter att sjunkit i allt snabbare takt från 8 procent i maj 2008 till 32 procent i januari 2009, från år till år, började minskningstakten för exportordergången mattas av. I mars 2009 var värdet på exportordrarna för den svenska industrin 16 procent lägre än under mars 2008.

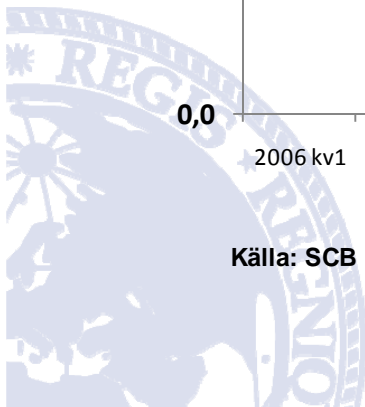


Utveckling för svensk tjänsteexport

(2006 kv1 - 2009 kv1)



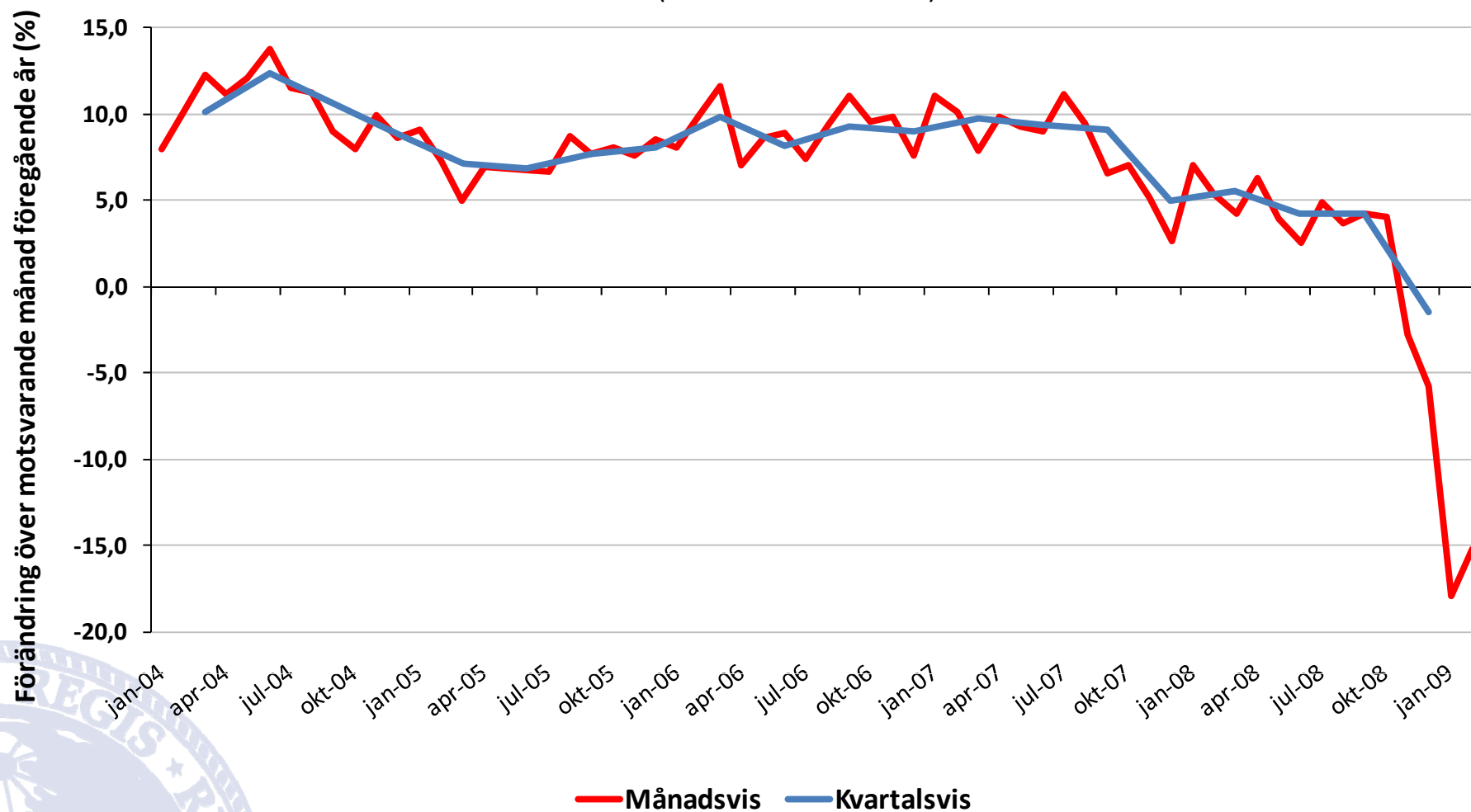
Källa: SCB



- Sveriges export av tjänster har visat en fortsatt positiv utveckling under början av krisen. Under första kvartalet 2009 uppgick det totala värdet av den svenska tjänsteexporten till 111 miljarder kronor, vilket var 1,2 procent högre än under motsvarande kvartal 2008.
- En ökande tjänsteexport och kraftigt minskande varuexport har medfört att tjänsteexportens andel av total export har ökat under perioden. Tjänsteexporten stod första kvartalet 2009 för drygt 30 procent av den totala exporten vilket är en ökning från 26 procent för samma period 2008.



Tillväxt i världsexporten (2004M01 - 2009M02)



Källa: Netherlands Bureau for Economic Policy Analysis

- Under andra hälften av 2008 minskade tillväxten i världshandeln kraftigt. De utvecklade ekonomierna har hittills stått för den största delen av nedgången. I januari 2009 var handelsvolymen 17 procent lägre än i januari 2008. Det finns dock tecken på en avmattning i nedgången i flera länder och under februari månad var handelsvolymen cirka 15 procent lägre än under februari månad 2008.

